

Vorausgegangene Arbeiten:

Motorraumverkleidung unten ausgebaut (Wartungshandbuch Band 2

Arb.-Pos. 6190).

Kühler ausgebaut (20-4200).

Visco-Lüfterkupplung ausgebaut (20-3120).

Spannvorrichtung ausgebaut (13-3450).

Vorderer Deckel oben ausgebaut (01-2120).

Visco-Lüfterkupplung-Lagerbock ausgebaut (20-3140).

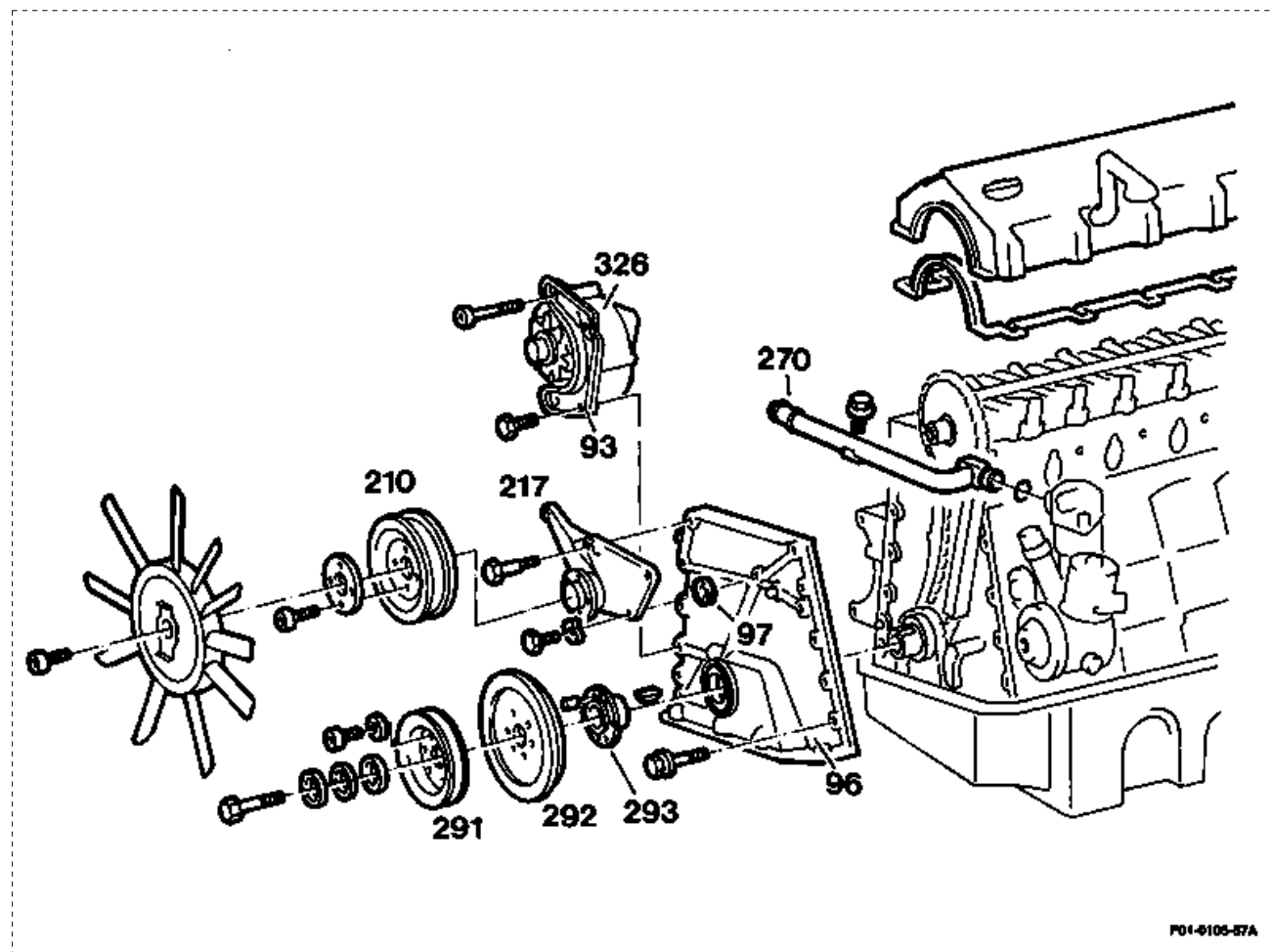
Riemenscheibe/Schwingungstilger und Nabe ausgebaut

(03-3420).

Arbeits-Nr. der Arbeitstexte und Arbeitswerte bzw. Standardtexte und

Richtzeiten

01-8000 - 01-8009



Bei Niveauregulierung: Leitung _____

ab-, anbauen (Ziffer 1).

Lenkhelfpumpe _____

ab-, anschrauben (Ziffer 2).

Drehstromgenerator (326) mit Halter (93) und
OT-Geber _____

aus-, einbauen (Ziffer 3 bis 5).

Bei Lufteinblasung: Luftpumpe mit Kombiträger _____

aus-, einbauen.

Steuerkette zu Nockenwellenrad _____

mit einer Farbmarkierung zeichnen (Ziffer 7).

Kettenspanner _____

aus-, einbauen (05-3100).

Steuergehäusedeckel (96) vorne und unten _____

ab-, anschrauben. Schrauben (M6) 10 Nm,
Schrauben (M8) 25 Nm (Ziffer 9 und 10).

Steuergehäusedeckel (96) mit OT-Geber-
Halter

abnehmen, mit Dichtmittel 002 989 45 20 10
abdichten und ansetzen (Ziffer 10).

Hinweis

Bei 4MATIC zusätzlich die Dichtfläche an
der Ölwanne mit Dichtmittel 001 989 61 20 10
abdichten.

Dichtring (97)

erneuern (Ziffer 10).

Motor

Ölstand prüfen.

Dichtheit bei laufendem Motor

prüfen.

Anziehdrehmomente in Nm

Schrauben der Ölwanne		10
Steuergehäusedeckel am Zylinderkurbelgehäuse	M6	10
M8		25

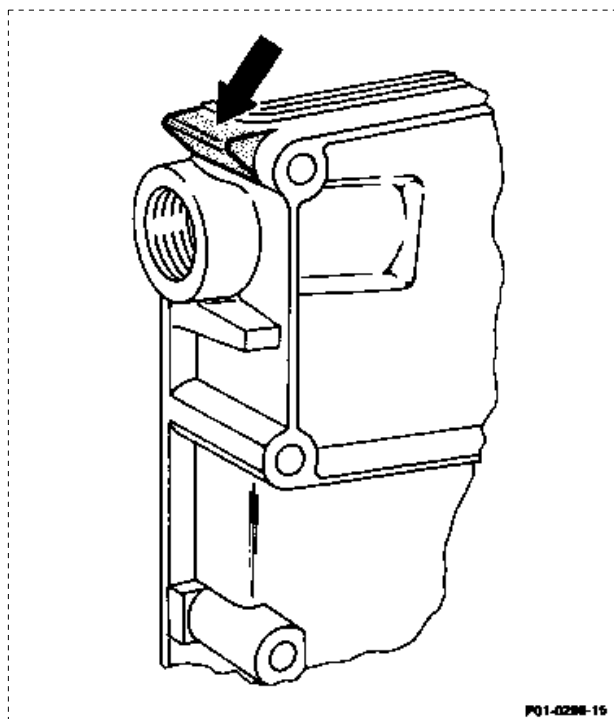
Änderung der Befestigung des
Steuerge-
häusedeckels am Zylindergehäuse
unten

Zur Vereinheitlichung mit dem Motor 104
werden drei Kombischrauben M8 60 (bisher
M8 55) verwendet, Serieneinsatz: 03/1989

Verstärkungen am
Steuergehäusedeckel

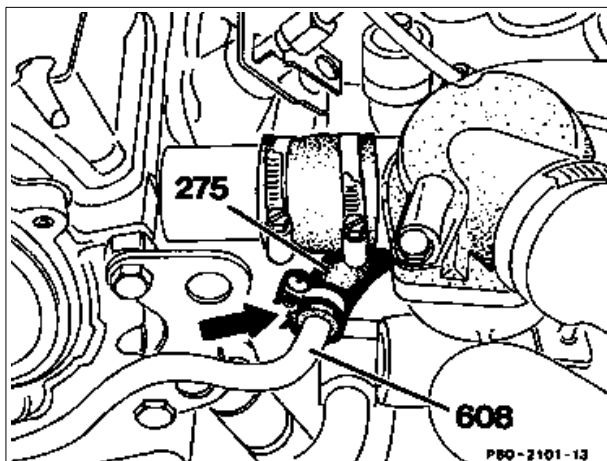
Der Steuergehäusedeckel erhielt eine
Verstärkungsrippe an der
Kettenspanneraufnahme (Pfeil).

Dadurch wird ein Klemmen des Kettenspanners
in montiertem Zustand vermieden,
Serieneinsatz 02/1986.

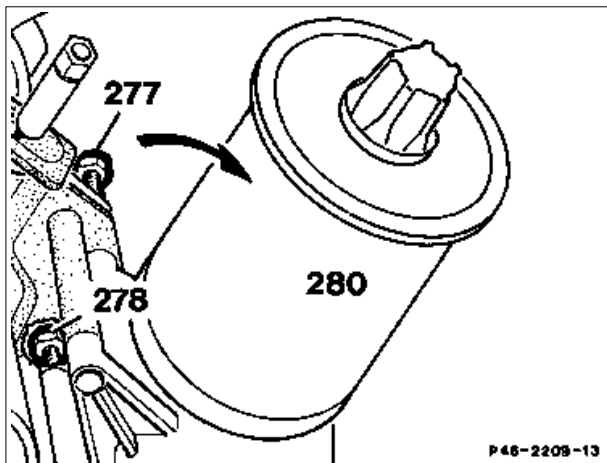


Aus-, Einbauen

1 Bei Fahrzeugen mit Niveauregulierung:
Schelle (Pfeil) lösen. Schlauch (275) abziehen
und Leitung (608) verschließen.



2 Schrauben (277, 278) abschrauben,
Lenkhilfpumpe (280) in Pfeilrichtung
schwenken.

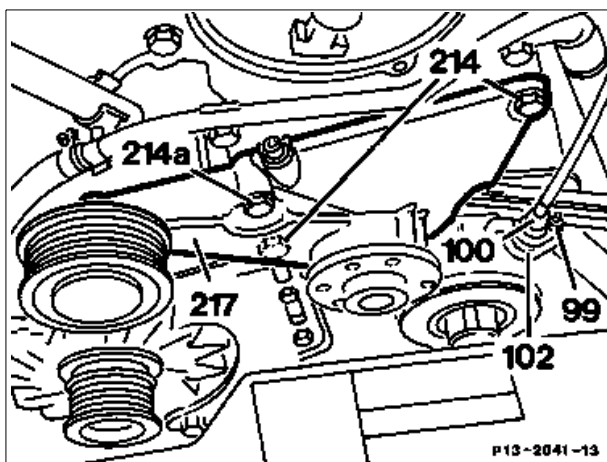


3 Mutter (99) abschrauben. OT-Geber (100)
mit Kabel abnehmen und zur Seite legen.

Hinweis

OT-Geber-Halter (102) bleibt am
Steuergehäusedeckel.

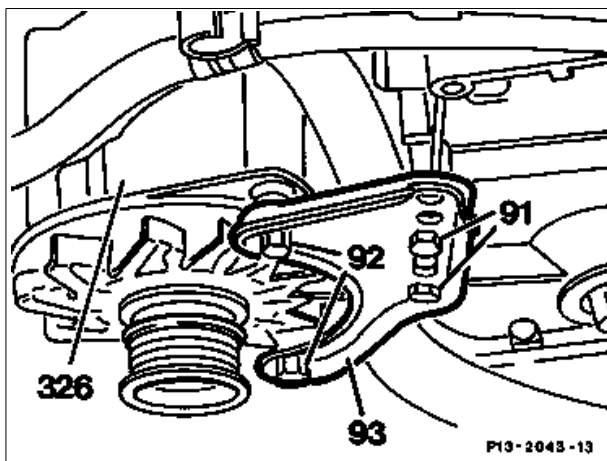
Bei Tausch des Steuergehäusedeckels OT-
Geber einstellen ([03-3450](#)).



4 Stecker am Drehstromgenerator (326)
abziehen.

5 Schrauben (91, 92) herausdrehen. Halter
(93) und Drehstromgenerator (326) ausbauen.

6 Bei Lufteinblasung: Luftpumpe mit
Kombiträger abschrauben.



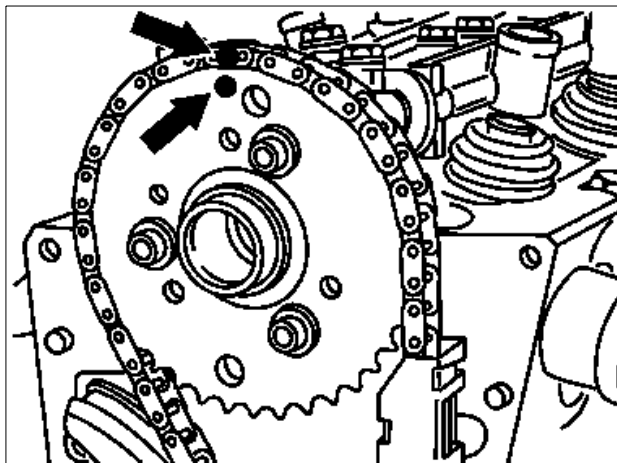
7 Steuerkette zu Nockenwellenrad mit einer Farbmarkierung zeichnen (Pfeile).

Einbauhinweis

Darauf achten daß die Farbmarkierungen am Nockenwellenrad und an der Steuerkette übereinander liegen.

Grundstellung der Nockenwelle prüfen
(05-2150).

8 Kettenspanner ausbauen (05-3100).



P01-6047-13

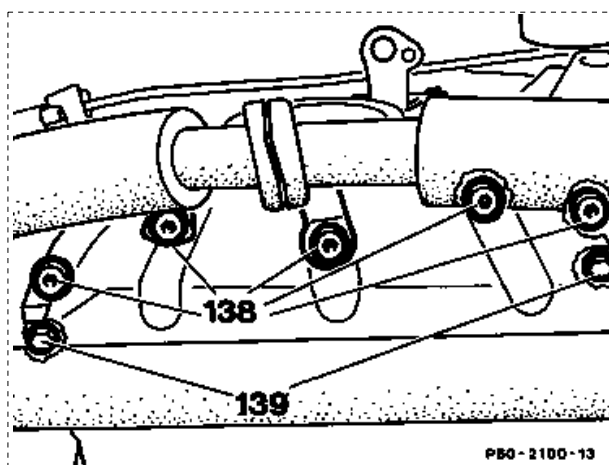
9 Schrauben (138 und 139), an der Ölwanne abschrauben.

Bei Fahrzeugen mit Niveauregulierung:

Halteschelle mit Hochdruckschlauch zur Seite legen.

Anziehdrehmoment

Schrauben (M6) 10 Nm,



P80-2100-13

10 Schrauben (95, 105) abschrauben und Steuergehäusedeckel (96) ausbauen.

Anziehdrehmomente

Schrauben (M8) 21 Nm.



Ölwannendichtung nicht beschädigen!

Falls erforderlich, Ölwannendichtung erneuern

(01-3100).

Einbauhinweis

Radialdichtring (295) prüfen, falls erforderlich erneuern (03-3240).

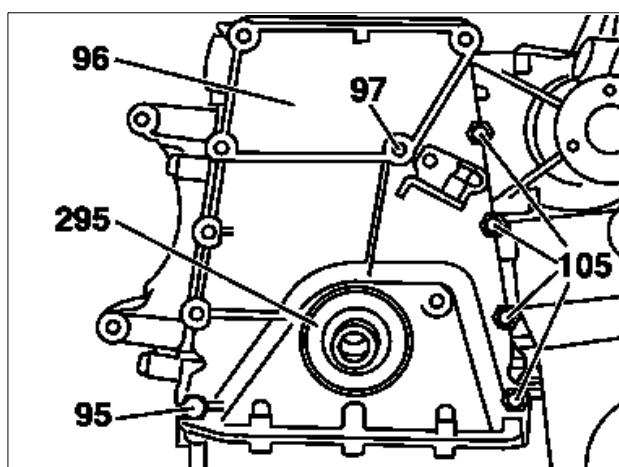
Zylinderkurbelgehäuse und Steuergehäusedeckel reinigen.

Steuergehäusedeckel an der Dichtfläche gleichmäßig mit Dichtmittel 002 989 45 20 10 bestreichen.

Bei 4MATIC : zusätzlich die Dichtflächen an der Ölwanne reinigen und mit Dichtmittel 001 989 61 20 10 bestreichen.

Dichtring (97) erneuern.

Der Steuergehäusedeckel wird durch zwei Spannhülsen am Zylinderkurbelgehäuse fixiert



P01-6046-13

11 Einbauen in umgekehrter Reihenfolge.

12 Ölstand im Motor prüfen, ggf. richtigstellen.

13 Dichtigkeit bei laufendem Motor prüfen.